

Crèche modulaire et itinérante au Jardin du Luxembourg

Mirco TARDIO
Djuric Tardio Architectes
Paris France



1. Positionnement de l'agence

Nous avons fondé l'agence Djuric Tardio Architectes en 2005. Nous concentrons nos recherches sur deux axes principaux : l'architecture frugale et responsable et la densification douce urbaine et périurbaine. Portés par un souhait d'optimisation des consommations énergétiques et de durabilité de la ville, nous défendons, au travers de nos projets, une volonté de développer une idée de l'architecture basée sur une faible empreinte carbone et un impact social positif.

La recherche et le développement sont les conditions communes guidant nos projets. Notre agence met l'accent sur l'utilisation de dispositifs bioclimatiques et de matériaux biosourcés provenant de circuits courts dans le but de permettre le déploiement d'une ville frugale. Nous avons donc mis en place « une charte évolutive » de principes que nous déployons à l'échelle de nos projets architecturaux et urbains afin de proposer des constructions performantes en énergie et évolutives dans le temps et dans l'usage. Nous concevons nos constructions neuves de logements et d'équipements, pour qu'ils soient modulaires et réversibles, en privilégiant la préfabrication ; un moyen d'optimisation économique et d'efficacité dans le bilan carbone.

2. Parti architectural

Le projet a été conçu pour donner suite à l'appel d'offre de la Ville de Paris pour une crèche itinérante. Le site historique du Jardin du Luxembourg était contraint par ses arbres séculaires. Le bâtiment devait donc répondre à une exigence de permanence très courte et à une insertion contextuelle. Nous avons voulu un bâtiment modulaire de qualité architecturale, performant et qui puisse surtout être réemployé sous une autre forme plus tard. Nous avons opté pour des modules de façades finis par un bardage inox pour les panneaux pleins et pour permettre des modules complètement vitrés fixes et ouvrants. La sur-toiture en pente ventilée a une fonction bioclimatique efficace et permet une intégration harmonieuse au site.



Figure 1 : Djuric-Tardio Architectes, 2019, « SMOON : Crèche itinérante et modulaire en bois », Photographie © Clément Guillaume

3. Qualités environnementales

En bois 95% français, ce bâtiment est complètement démontable, remontable, reconfigurable et réversible et peut être utilisé pour ce programme mais également pour d'autres (logements d'urgence, bureaux...). Son potentiel modulaire est une valeur ajoutée aux performances thermiques accrues de l'enveloppe répondant parfaitement aux critères des labels environnementaux les plus contraignants. La ventilation naturelle assurée par un

positionnement stratégique des ouvrants, lui permet un rafraîchissement naturel efficace. Le bois apparent à l'intérieur permet une excellente autorégulation hygrométrique et augmente le confort d'usage. Les caractéristiques environnementales et thermiques intrinsèques au bâtiment ont été privilégiées à des ajouts high-tech.

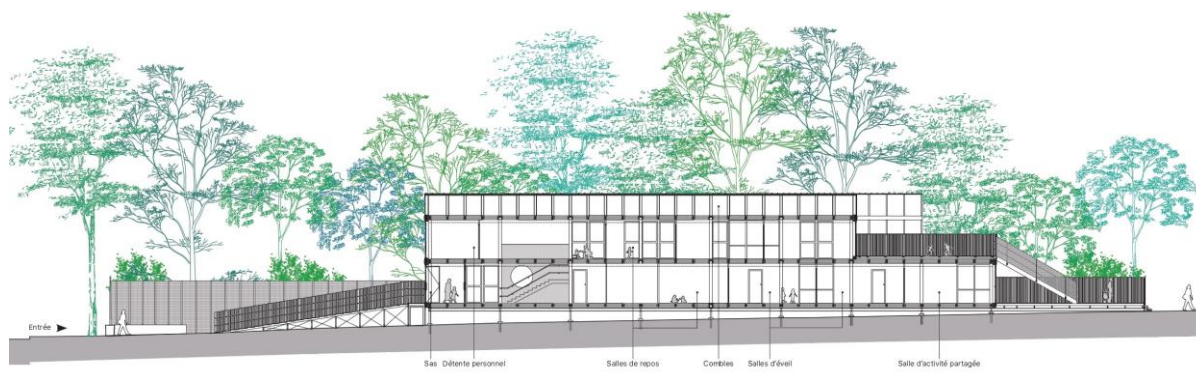


Figure 2 : Djuric-Tardio Architectes, 2019, « SMOON : Crèche itinérante et modulaire en bois », coupe

4. Descriptif technique

Le bâtiment entièrement préfabriqué a demandé 45 jours effectifs de montage sur site. Le projet était l'occasion d'expérimenter les potentialités et l'efficacité de la préfabrication bois sans compromis de performance thermique ou environnementale pour le bâtiment final, quel que soit sa configuration. Il est conçu sur une base de structure primaire en portiques démontables inspirée du système constructif de Jean Prouvé et sur des encastremements à la japonaise. Les façades et les planchers, modules en bois de taille réduite peuvent être manipulés et transportés facilement. Les panneaux pleins et les modules vitrés ainsi que les modules de plancher sont identiques et interchangeables. Cela permet une réversibilité accrue du bâtiment pour de se réadapter à de nouvelles configurations.

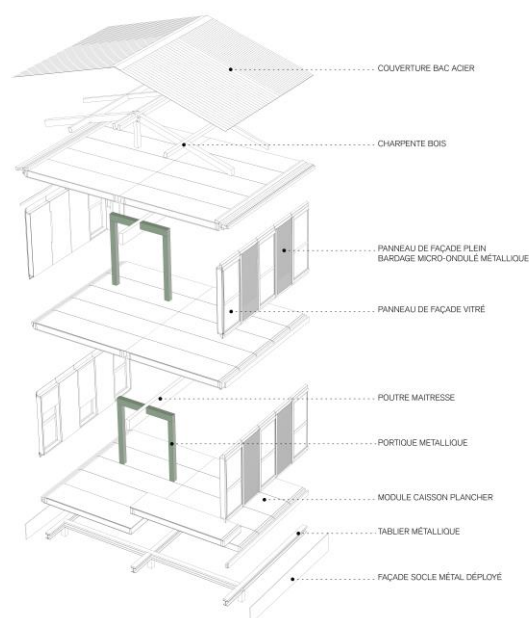


Figure 3 : Djuric-Tardio Architectes, 2019, « SMOON : Crèche itinérante et modulaire en bois », Axonométrie éclatée

4.1. Fiche technique

Maître d'ouvrage : Ville de Paris Département de la famille et de la petite enfance (DFPE)

Maître d'œuvre : Djuric Tardio Architectes

Site : 3 rue Guynemer Paris VI^{ème} (entrée Jardin du Luxembourg)

Architectes Mandataires : Djuric Tardio Architectes

Concours : 2017

Superficie : 525 m² SDP

Livraison : Août 2019

Equipe : Bet Structure Bollinger & Grohmann, Bet économie de la construction VPEAS, Bet Fluides FACEA, Bet acoustique Avel Acoustique

Partenaires : entreprise générale : Fondations Spéciales Franki / Gros-œuvre, panneaux de façade, charpente métallique, serrurerie, revêtement sols extérieurs, ascensoriste : Cruard Charpente / Plafond, doublage, cloison, menuiserie intérieure, miroiterie, vitrerie : Meignan / Courant forts et faibles, chauffage : Sodelec / Ventilation : Balas / Plomberie : La Louisiane / Ferronnerie : Aedificantes / Menuiseries extérieures : Bignon / Agencement, revêtement sols durs, revêtement sols souples, signalétique : Athex / Peinture : Duchesne / Crédit photo : Clément Guillaume.