

Le Relais d'Italie – Restructuration/extension de l'ancien Conservatoire de Paris XIII^{ème} Lauréat de l'APUI « Réinventer-Paris »

Pablo KATZ
Pablo Katz Architecture
Paris, France



1. Présentation du projet, localisation et contexte

La situation urbaine de l'ancien conservatoire Maurice Ravel, situé au 21-23 rue Albert-Bayet, Paris 13^{ème}, en lisière des grands programmes d'urbanisation verticale qui s'étendent de la porte d'Ivry à la place d'Italie et à l'ombre de deux tours de logements de 17 étages, fait de cette parcelle une dent creuse dans un contexte relativement hostile.

Toutefois, son implantation, très centrale dans l'arrondissement, à une centaine de mètres de la place d'Italie et de la mairie d'arrondissement, ainsi que la très bonne desserte en transports en commun, représentent des avantages certains.

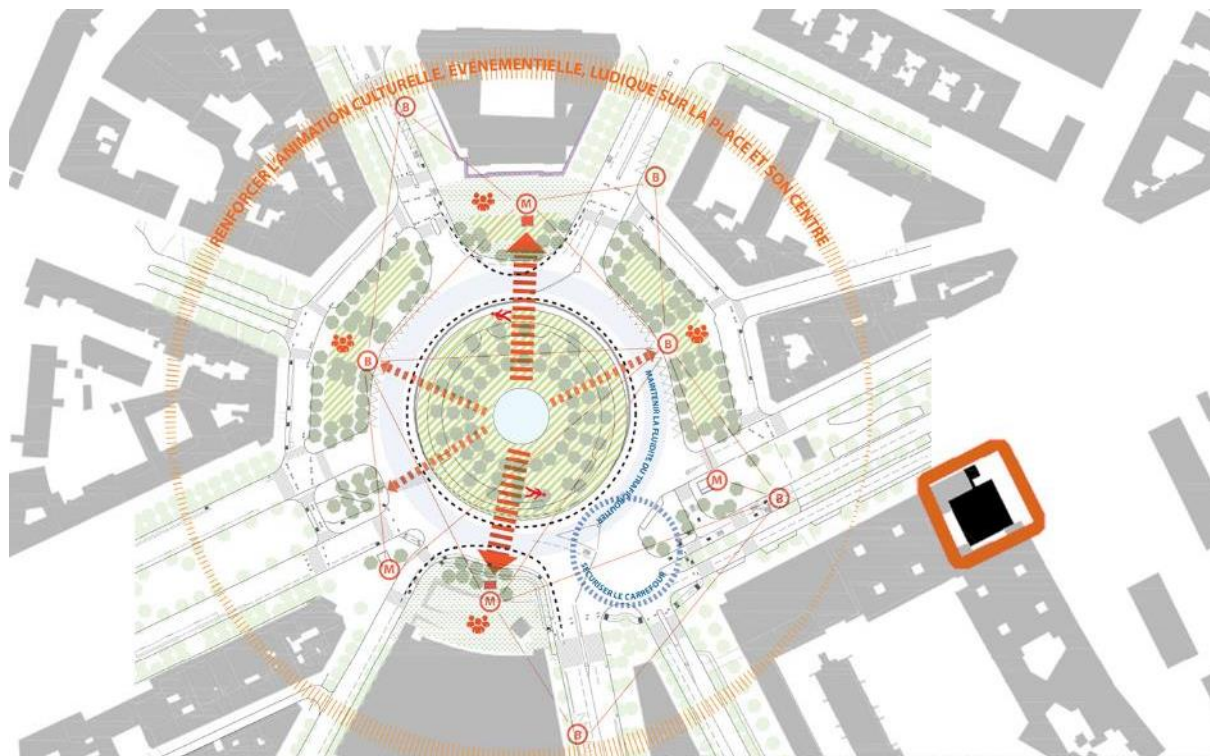


Image 1 : Plan de situation

Le projet de restructuration des espaces publics autour de la place d'Italie pourrait être un catalyseur d'une transformation de ces abords. Les externalités positives de l'intervention que nous proposons doivent s'inscrire dans cette dynamique et participer activement du renouvellement de l'espace public de ce secteur central du 13^{ème} arrondissement. Si les trottoirs aux alentours de l'ancien conservatoire manquent cruellement d'animation, ils présentent en revanche de belles dimensions et des qualités paysagères indéniables. La générosité de l'espace public du boulevard Vincent Auriol, les espaces arborés en vis-à-vis rue Bayet, les alignements d'arbres le long des deux voies, sont des atouts pour la requalification de ce tissu.

Les objectifs du projet ont été de saisir l'opportunité d'inscrire la question de l'innovation dans une réflexion majeure concernant notre capacité collective à réutiliser le patrimoine ordinaire et à donner une nouvelle vocation à des immeubles qui pourraient sembler en fin de vie mais aussi de contribuer, par un programme et un projet centré sur les relations de voisinage, à introduire des éléments d'animation urbaine et de requalification de l'îlot. La parcelle occupée par l'ancien conservatoire de musique du 13^{ème} arrondissement se situe à la frange Nord d'un ensemble de tours de la RIVP, à l'extrémité d'un petit strip commercial peu qualitatif. Cependant la situation urbaine, à première vue un peu difficile, dispose d'un fort potentiel : proximité immédiate de la place d'Italie et de son centre commercial, proximité du Metro, très bonne accessibilité. Le bâtiment existant, datant des années '80, était assez ingrat, avec un revêtement de façade en carrelage bleu, ayant mal vieilli. Il était aussi peu perceptible depuis le boulevard du fait de sa petite taille et d'un effet de retrait par rapport aux petits commerces situés en front de rue.

Nous nous sommes proposés de requalifier son rapport à l'espace public, de reprendre entièrement l'aspect du bâti existant et de créer un événement architectural par une construction neuve en « lévitation » au-dessus de la structure actuelle, destinée au logement étudiant.

La parcelle d'angle occupée par l'ancien conservatoire du XIII^e arrondissement offrait un grand potentiel de densification. Mais, comment accepter qu'un projet innovant, prospectif, vertueux, puisse affecter négativement les conditions de vues et d'ensoleillement des riverains ?

Aussi, remplir le gabarit enveloppe, qui autorisait une construction de dix étages, aurait nécessité de démolir le bâtiment existant, qui lui comprenait deux niveaux sur sous-sol. Or, outre que celui-ci offrait des qualités certaines, le bilan carbone d'une démolition/reconstruction aurait été environ dix fois supérieur à celui de notre intervention.

Dès lors, nous nous sommes interdits de combler la capacité du site et avons retenu une intervention mesurée : la restructuration complète de l'ancien bâtiment et une surélévation limitée à trois niveaux supplémentaires, en filière sèche, selon un système constructif léger – préfabrication en atelier (unité autonome de production) de modules 3D en ossature bois et livrés déjà équipés pour être assemblés sur site, à la fois innovant du point de vue constructif, performant du point de vue environnemental et respectueux des riverains.

Notre programmation se déploie afin d'offrir un projet imbriquant des fonctions multiples et complémentaires, qui visent à promouvoir les relations de voisinage, à introduire des éléments d'animation urbaine et à contribuer activement à une requalification de l'îlot.



Image 2 : Vue d'insertion depuis la rue



Image 3 : vue d'insertion depuis la terrasse

2. Le programme

La restructuration du Relais d'Italie comprend un ensemble d'espaces accessibles au public (3 ERP superposés), notamment une grande salle modulable de réunions, des salles de formation, un café-restaurant et des espaces de coworking conçus de manière flexible et évolutive.

La surélévation quant à elle s'organise autour de 32 logements pour étudiants, en colocation, configurés en unités de vie en triplex comprenant 10 chambres et des parties communes (séjour, cuisine, salle à manger).

Une interface est formée entre la restructuration et la partie neuve, par l'aménagement en toiture-terrasse/jardin de l'ancienne toiture inaccessible du conservatoire, qui deviendra une oasis de calme et de verdure. Ce niveau accueille deux logements étudiant PMR autonomes et un espace de vie commun extérieur mais en partie abrité de la pluie.

Il s'agit d'une opération de mixité verticale superposant des fonctions urbaines complémentaires, co-working et co-living, en totale synergie les unes par rapport aux autres : habitat, loisir, travail, culture et social.



Image 4 : Coupe programmatique

3. Les modules

Les modules sont réalisés en ossature bois, via un procédé proche de celui de la construction navale. Des membrures sont posées à intervalle régulier sur un socle en bois et solidarisées par des panneaux de contreventement, une isolation par laine de verre et un cloisonnement intérieur. L'habillage des façades extérieures est en mélèze pré-grisé, solution ne nécessitant aucun entretien.



Image 5,6 et 7 : Montage des modules en atelier

Les 18 modules en triplex (16x3m, 15T chacun) comprennent 30 logements individuels surmontant l'ancien conservatoire et 3 modules de convivialité incluant des cuisines et salles de séjour collectives. La particularité des modules réside dans leur construction hors site durant six mois dans un entrepôt situé à Saint-Ouen l'Aumône (Val-d'Oise) par une trentaine de compagnons. Les modules ont été érigés en six nuits et fixés à une charpente métallique tridimensionnelle permettant de reprendre les charges de la surélévation et de les répartir de manière homogène sur les structures béton du bâtiment existant.

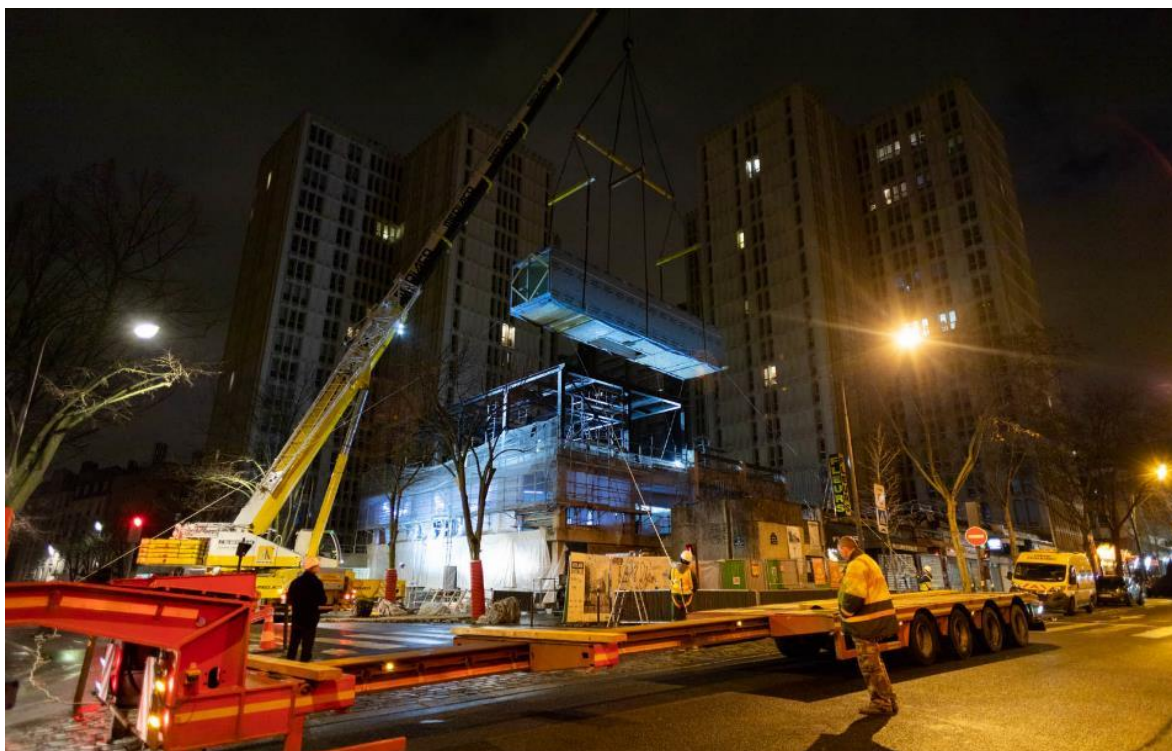


Image 8,9 et 10 : levage des modules sur site

4. Approche environnementale

D'un point de vue environnemental, l'extension présente une grande qualité thermique intrinsèque à la conception même des modules mais également grâce à la toiture végétalisée et à des protections solaires efficaces. Pour garantir la bonne prise en charge de l'exploitation du bâtiment, il est prévu un suivi énergétique sur trois ans.

En outre, le procédé de construction/réhabilitation plutôt que démolition/reconstruction permet l'affaiblissement drastique du bilan carbone en consommant moins de foncier et moins de matière et est particulièrement adapté au milieu urbain. En effet, du fait de la densification douce les rotations de camions sont très fortement réduites et par voie de conséquence les nuisances pour les riverains.

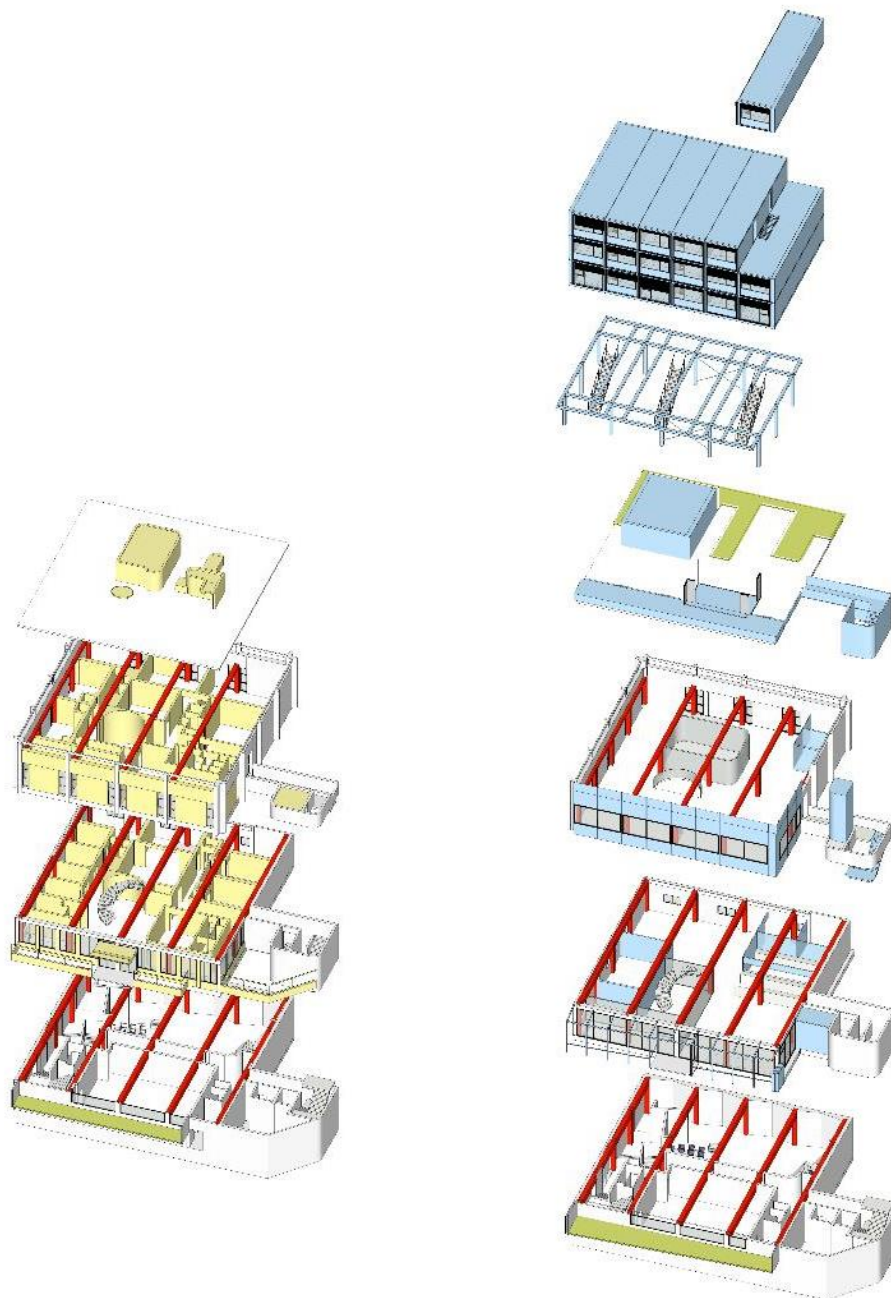


Image 11 : Axonométrie Avant / Après restructuration / extension du Conservatoire

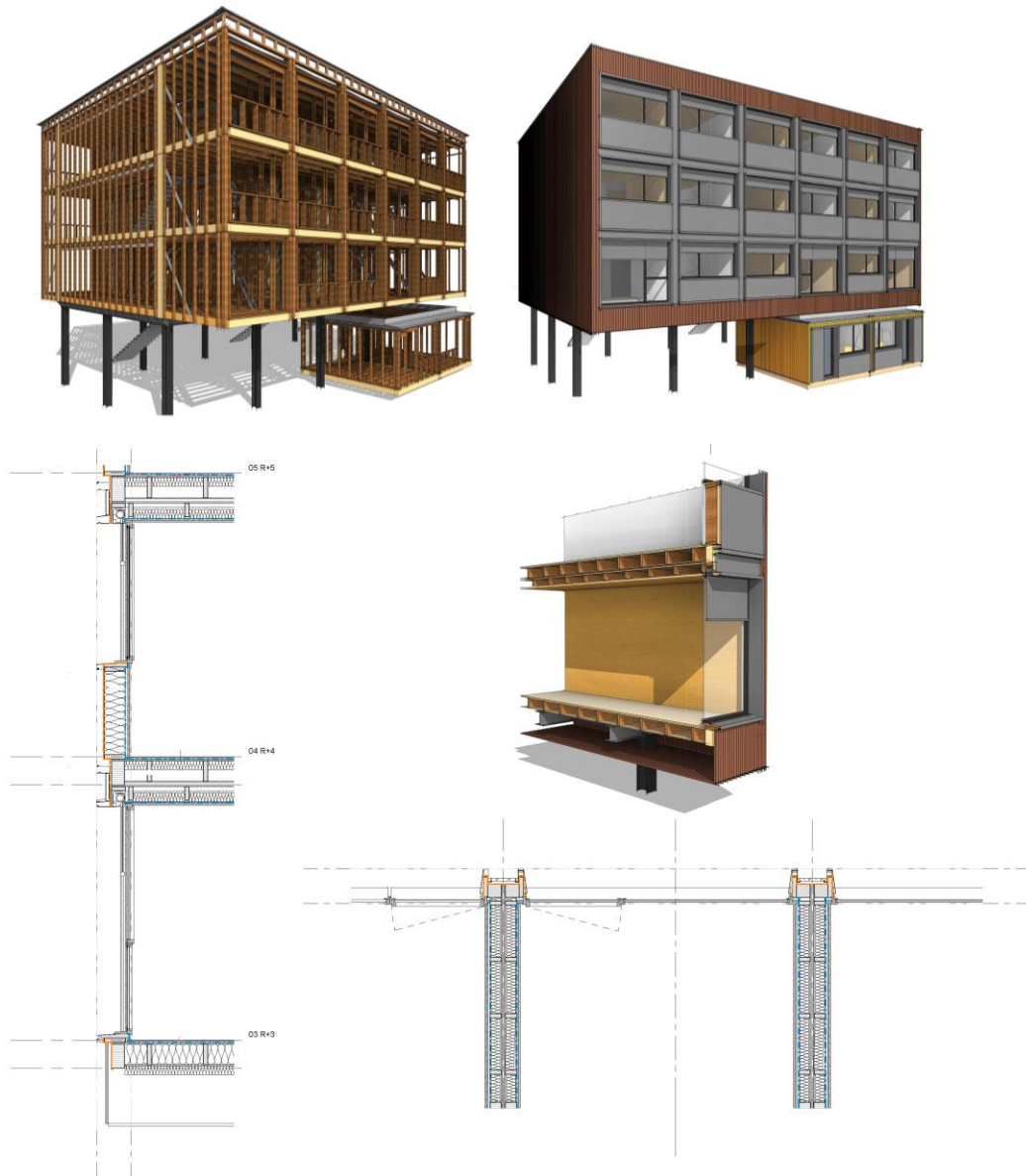


Image 12 et 13 : Le système DHOMINO

5. Fiche technique

NOM DU SITE : Site de l'ancien conservatoire Maurice Ravel - Paris XIII

TITRE DU PROJET : Le Relais d'Italie

COMPOSITION DE L'ÉQUIPE :

Concepteur :

PABLO KATZ ARCHITECTURE :

Pablo KATZ, Ignacio BECCAR VARELA, Mariana DUARTE, Martin MORICE

Promoteur : Open Partners + L'art de Construire

Investisseur : RIVP

Utilisateurs : Hénéo, Digital Village

Programmation : Attitudes Urbaines

BET environnement : Jean-Pierre MARIELLE

BET Structures : AMBRE

Système constructif 3D modulaire bois : DHOMINO

BET Fluides : ITF

LEAN, UAP : Leco

Entreprise générale : Artis construction-ADC