

# L'architecture bienveillante du bois dans le Village Landais Alzheimer

Nathalie GREGOIRE  
Champagnat & Grégoire Architectes  
Saint Martin d'Oney, France



Nathalie BONNET  
Psychologue clinicienne chez France Alzheimer Landes  
Dax, France



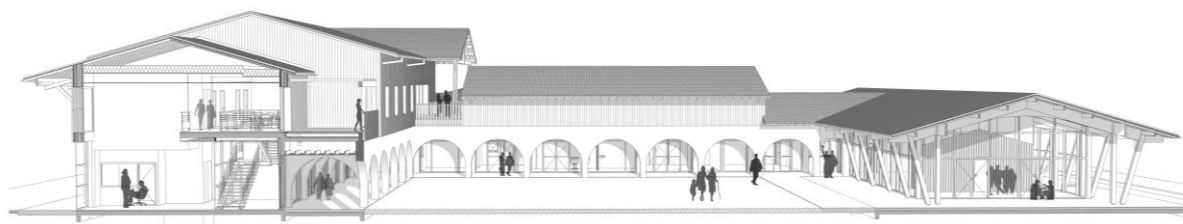


Sous les arcades de la place principale du Village ©Dpt40/S. ZAMBON

## 1. Un projet unique en France

Le projet a été impulsé en 2014 par Henri Emmanuelli, alors Député et Président du Conseil Départemental des Landes. Fortement inspiré du site de Hogeweyk aux Pays Bas, son objectif est de proposer une approche innovante pour la prise en charge des personnes atteintes de la maladie d'Alzheimer. Le programme prévoit la construction d'un village à l'architecture bienveillante, un établissement intégré à la ville offrant un environnement familial, propice à l'apaisement, dans lequel les villageois seront libres de se déplacer, de déambuler en toute sécurité.

Ouvert en juin 2020, l'établissement accueille 120 habitants, accompagnés de 120 personnels et 120 bénévoles. Au-delà de l'hébergement il offre de nombreux services, également ouverts sur l'extérieur : une médiathèque, une brasserie, un salon de coiffure, une supérette, un auditorium et un pôle médical. Il intègre également un pôle ressource et recherche associant des spécialistes de la maladie d'Alzheimer.



Coupe sur la place principale du Village ©Champagnat & Grégoire Architectes / Nord Architects

## 2. Le bois au cœur du projet architectural



Place principale du Village ©Dpt40/S. ZAMBON



Vue intérieure d'un quartier ©Dpt40/S. ZAMBON

A la lecture du programme, nous avons rapidement compris que le nôtre projet devrait être simple mais très fonctionnel et fortement inspiré de l'architecture locale.

Le bois est très présent dans l'architecture traditionnelle Landaise, en plus de ces propriétés structurelles et thermiques sont utilisées nous a permis de créer des bâtiments chaleureux, inscrits dans leur territoire.

L'ensemble des hébergements est conçu en ossature bois, avec des éléments de charpente visible dans les avancées de toiture, mais aussi à l'intérieur des maisonnettes. Le bardage bois, de teinte naturelle est également très présent sur le site, comme cela existe dans de nombreuses fermes landaises.

En quelques chiffres, sur les 10 000 m<sup>2</sup> de surface construite du Village Landais Alzheimer, le pin maritime landais a été utilisé pour réaliser 3 500 m<sup>2</sup> de maisons en ossature bois, 4500 m<sup>2</sup> de bardage. Cela a représenté l'utilisation de 650m<sup>3</sup> de bois, soit environ 1300 pins maritimes, de fournisseurs locaux.

Quelques mois après sa livraison, le Village Landais Alzheimer a reçu la labélisation PEFC Construction Bois.

### 3. Un projet axé sur le bien être des habitants



Le long des cheminements du Village ©Dpt40/S. ZAMBON



Intérieur d'une maisonnée ©Dpt40/S. ZAMBON

Dès l'esquisse, et jusqu'à la livraison du projet, l'objectif a été de créer un environnement familial pour les habitants du Village. Les échanges avec des dirigeants d'EHPAD, des membres de l'association France Alzheimer... ainsi que l'aspect innovant du projet voulu par le Maître d'Ouvrage et soutenu par l'ARS nous ont permis de nous éloigner des codes de l'architecture hospitalière, sans toutefois négliger l'ensemble des points particuliers inhérents au public accueilli. Les Villageois ont toujours été remis au cœur du projet, l'architecture s'est adaptée pour intégrer les troubles cognitifs liés à la maladie d'Alzheimer.

Un soin particulier a été apporté à l'intérieur des maisonnées, lieu de vie principal des villageois. Notre mission intégrant le choix du mobilier et la décoration, nous avons réellement pu créer un cadre de vie apaisant.



Intérieur d'une maisonnée ©Dpt40/S. ZAMBON





Vue de la brasserie et des chemins de promenade ©Dpt40/S. ZAMBON

Les acteurs du projet :

Maitrise d'ouvrage : **Conseil Départemental des Landes**

Equipe de maitrise d'œuvre :

- Architecte mandataire : **Champagnat & Grégoire Architectes** avec **Nord Architects Copenhagen**
- BET Structure Bois / Métal : Cesma
- BET Fluide / Thermique / SSI : Energieco
- BET Cuisine : Cuisinorme
- BET Structure Béton / Économiste : ACE Ingénierie
- BET Environnement : Comeron Conseil Environnemental
- BET VRD / Paysage : Cauros
- Acousticien : Hedont Acoustique
- Ergonome : In Situ Ergonomie
- Coloriste : L'Atelier Couleur

Les entreprises :

- Gros œuvre béton : Daudigeos (64) avec Fayat (64)
- Charpente bois / couverture : Lamecol DL (33) avec Houeye et fils (40)
- Étanchéité : Devisme (40)
- Menuiseries Extérieures : Lapegue Habitat (40) avec Labastere (40) et La nouvelle Miroiterie Landaise (40)
- Menuiseries intérieures : La Menuiserie Morcenaise (40)
- Plâtrerie : Bubola (40) avec Goyty (40) et Garcia et Fils (40)
- Carrelage Faïence : Lassalle François et Fils (40) avec Joël Lesca et Fils (40)
- Sols souples : Sols Prestige (33)
- Peinture : Sarl Morlaes (40) avec Merlin peinture (40)
- Electricité : Ineo (40) avec Sudelec (40) et Sertelec (40)
- Plomberie / CVS : Bobion et Joanin (64)
- Ascenseur : CFA (86)
- Equipement cuisine : SFEI Sarrat (64)
- Ebenisterie : Scop Laporte (40)
- Gradin amovibles : Hugon (46)
- VRD : Bautiaa TP (40) avec Castillon TP (40)
- Espaces Verts : Bever (40)
- Nettoyage : Multinet (40)