

# **Ecole maternelle de Sanchey (88)**

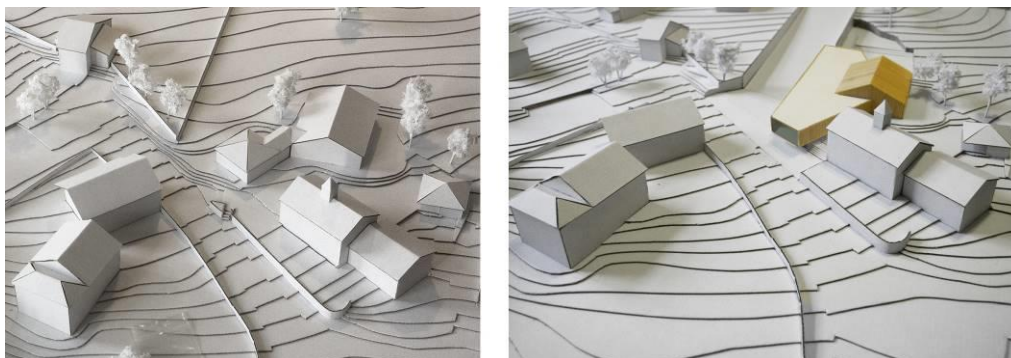
## Liaison entre structure bois et aménagement intérieur

Christophe Aubertin  
Studiolada architectes  
Nancy, France





Ce projet concerne la restructuration d'une école maternelle existante initialement composée d'un corps principal et d'une petite extension datant des années 80. **La complémentarité de l'étude urbaine et architecturale a permis d'établir une cohérence globale et définir une nouvelle identité au centre bourg.** Le volume principal, simple, composé d'une grande toiture à deux pans est conservé, vidé, isolé et « réhabilité ». La nouvelle extension en bois y est greffée latéralement et se répand depuis la rue jusqu'à la cour. Le volume bas, horizontal dialogue avec le paysage et la topographie, laissant ainsi émerger les volumes et les toitures pré-existantes.



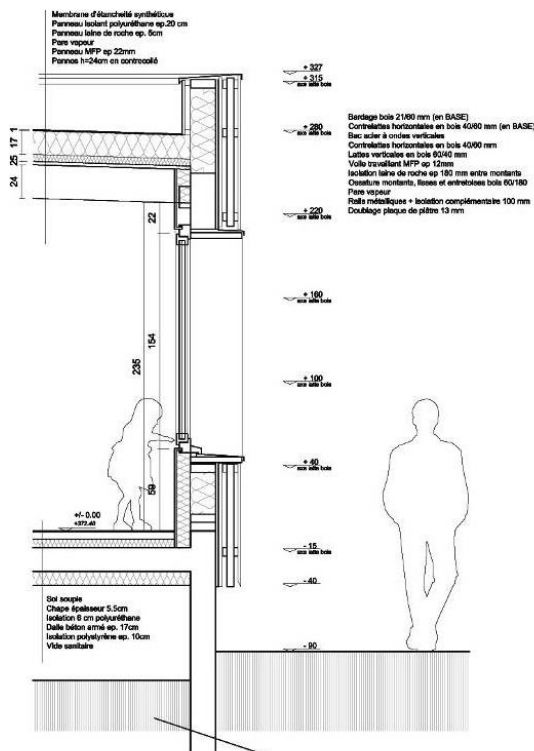
A son extrémité qui surplombe la rue, une large baie offre à la salle de motricité, la plus grande salle du programme, un large cadre sur le village. Un vaste hall intérieur, éclairé zénithalement, articule cette extension avec l'ancien bâtiment réhabilité. La disposition de la cour et du jardin, de même que l'accessibilité directe des sanitaires depuis la cour, permettent un usage autonome des espaces disponibles, notamment pour une fête municipale.

L'unité de l'édifice est créée par le bardage en lames de douglas local ajourées habillant les façades de l'ancien bâtiment et de son extension. La mise en oeuvre répétée du bois dans les aménagements extérieurs (douglas) et intérieurs (épicéa) provenant de filières locales contribue par ailleurs à l'intégration de l'opération dans le milieu rural.



## 1. Une charpente apparente pour plus de volume

La partie neuve en extension devait donc être le plus bas possible afin de minimiser l'impact de la noue et laisser émerger les volumes existants. Nous avons fait le choix d'une charpente simple, composée de chevrons porteurs 8/24 sur un entraxe resserré à 40cm. Il n'y a pas de faux plafond, ces éléments restent apparents de manière à augmenter la hauteur des espaces intérieurs.



De cette manière, la hauteur sous plafond oscille entre 260 et 290 cm, l'épaisseur du complexe fermé (panneaux + isolant + étanchéité) ne dépasse pas les 30cm.

Le panneau de sous face en OSB reste apparent mais la densité des chevrons le rend peu visible. Les luminaires sont intégrés dans la poutraison de manière simple et rythmée.



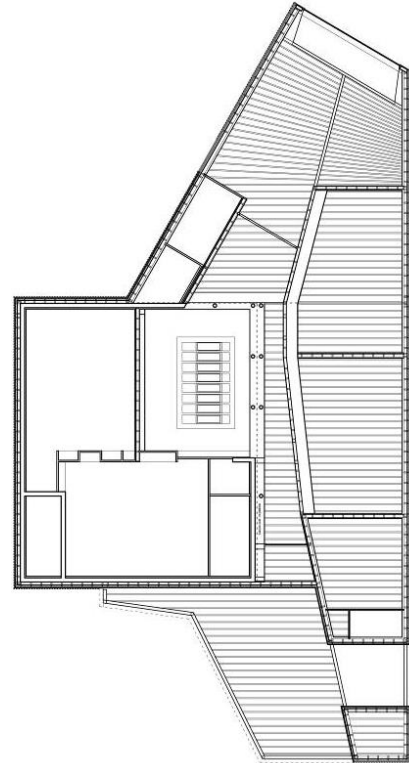
## 2. Structurer les espaces par les rythmes

Sans extravagances ni gesticulations, le matériau bois prend place pour qualifier les espaces à partir de deux ingrédients très simples : le rythme et la matière. La cohabitation entre le bâtiment existant et la partie neuve en extension est donnée à voir dans les espaces intérieurs.

Le rythme et la géométrie de la trame des chevrons porteurs permet de structurer les différents espaces de l'extension.

La limite entre les deux époques, les deux structures est apparente : le joint de dilatation se glisse entre les poteaux ronds bois et béton.

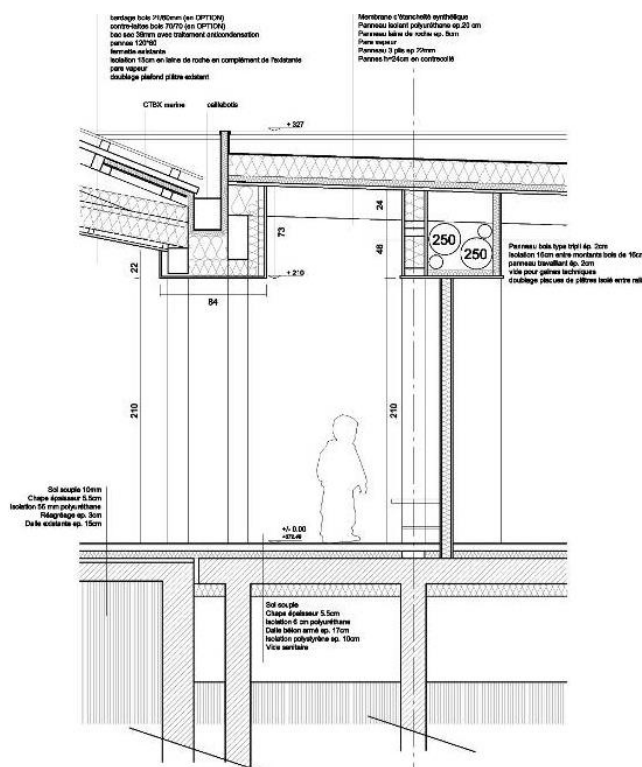
En extrémité, au niveau de la salle de motricité, la trame des chevrons rayonne pour s'adapter à l'alignement de la grande baie et projeter les vues vers le grand paysage.



### 3. Mêler bois de structure et bois d'agencement



Le bois est très présent dans le hall central qui accueille une centaine d'unités de vestiaires (casier bas, crochet, tablette haute) nécessaires au fonctionnement de l'école. Le grand mur de refend central en ossature bois est « déshabillé » sur sa partie centrale. Les montants d'ossature sont rendus visibles et les creux accueillent les vestiaires des enfants. Le principe est repris sur les autres murs du grand hall par des ouvrages de menuiserie non structurels. Au centre se trouve un élément de mobilier aux lignes courbes qui accueille un jardin intérieur sous la grande verrière. Le pourtour de ce meuble accueille une vingtaine d'unités de vestiaire.



## 4. Fiche technique

**Maîtrise d'ouvrage :** Commune de Sanchev (88)

**Maîtrise d'œuvre :** Studiolada architectes, Nancy  
Christophe AUBERTIN et Agnès HAUSERMANN

Collaborateurs : Simon Perdereau, Guillaume Cecchin, Yoann Saehr  
BE SIGMA, bet structure et fluides, Épinal  
Atelier de Paysage Éliane Houillon, Épinal

**Surface SHON :** 600 m<sup>2</sup>

**Coût des travaux :** 1 050 000 € HT

**Principales composantes du programme :**

Restructuration de l'école maternelle, création de quatre classes et d'une salle de motricité. Étude urbaine, aménagement d'une première tranche d'espace public permettant de requalifier le cœur de village.

**Système constructif et principaux matériaux :**

Sol : sol souple + chape + isolation plancher chauffant + dallage / dalle  
Murs : doublage contre-cloison p. de plâtre + isolant 100mm + murs ossature bois compris isolant 180 mm + bac acier + bardage douglas à claire voie  
Charpente : chevrons porteurs sur partie neuve + fermettes sur partie rénovée  
Plafond : plafond bois panneau 3 plis sapin + plafond plaque de plâtre  
Toiture : étanchéité PVC sur partie neuve + bac acier sur partie rénovée  
Menuiserie intérieure : habillage panneaux 3 plis épicéa + vestiaire en bois massif d'épicéa

**Entreprise : ossature bois, couverture, menuiserie extérieure :**

SARL SERTELET – Provenchères-sur-Faves (88)

MENUISERIE HOUILLON – Damas-et-Bettegney (88)

