

Aqualagon, une Architecture des Loisirs Métropolitains

Jacques Ferrier
JFA / Jacques Ferrier Architecture
Paris, France





ORIGAMI : n.m. _ 1972 ; mot japonais, de ori « plier » et kami « papier ». Au Japon, art traditionnel du papier plié.
Illustration 1 : Aqualagon, maquette d'étude © Hugo Deniau

La question des loisirs occupe une place de plus en plus d'importance dans notre société, c'est pourquoi elle doit être prise au sérieux.

Le bâtiment de l'Aqualagon constitue la pièce centrale d'un important complexe de loisirs situé près de Disneyland Paris. Il prend la forme d'un dôme qui couvre des piscines, des toboggans et des promenades aquatiques.

Notre proposition était de créer une expérience, non seulement depuis l'intérieur, mais une expérience du dôme lui-même. Nous proposons, en effet, la possibilité aux visiteurs de marcher sur le dôme conçu comme un jardin suspendu, et de grimper jusqu'à une coupole de verre facetté placée en son sommet.

L'Aqualagon n'est plus une bulle qui isole un climat artificiel, mais un environnement ouvert qui doit être expérimenté de l'intérieur et de l'extérieur.

A l'image d'un origami, notre proposition pour le parc aquatique s'apparente à un paysage qui se déplie, pour culminer jusqu'à 30 mètres environ, tel un paysage construit, dressé dans le ciel.

La structure est clairement visible dans les alentours ; elle devient un point de référence et un symbole du complexe touristique Villages Nature.

Ce landmark d'un type nouveau contraste avec la topographie, relativement plate. Il ne s'agit pas d'un élément posé dans le paysage, mais de la continuité du paysage lui-même.

La structure est un cadre en bois très léger articulée par des jonctions en acier et portée par quelques mâts en béton à haute performance (B60).

La structure et la toiture ont été optimisées pour disparaître dans les lignes de vue des bassins et accentuer la présence du ciel. Le parc aquatique est inondé de lumière. Ceci est renforcé et adouci par l'orientation du bâtiment, le jeu des réflexions et la diffusion de la lumière naturelle.



Image 2 : Aqualagon, vue aérienne © Ferrier Production

1.1. Un monde qui émerge du lac

Implanté à proximité d'une large étendue d'eau, le parc aquatique ressemble à un monde sorti du lac.

C'est une construction aérienne, étageant des jardins suspendus, jouant avec l'eau et les transparences. Les terrasses sont offertes à la promenade, et utilisées pour l'oxygénation des eaux de lac. Cascades, brumes, vapeur d'eau, plantes aquatiques construisent ce nouveau paysage.

Le caractère singulier de notre proposition, où l'ambiguïté entre paysage et construction est omniprésente, crée un signal fort et remarquable, visible de tout point de Village Nature. De jour comme de nuit, le parc aquatique devient l'icône majeure du site.

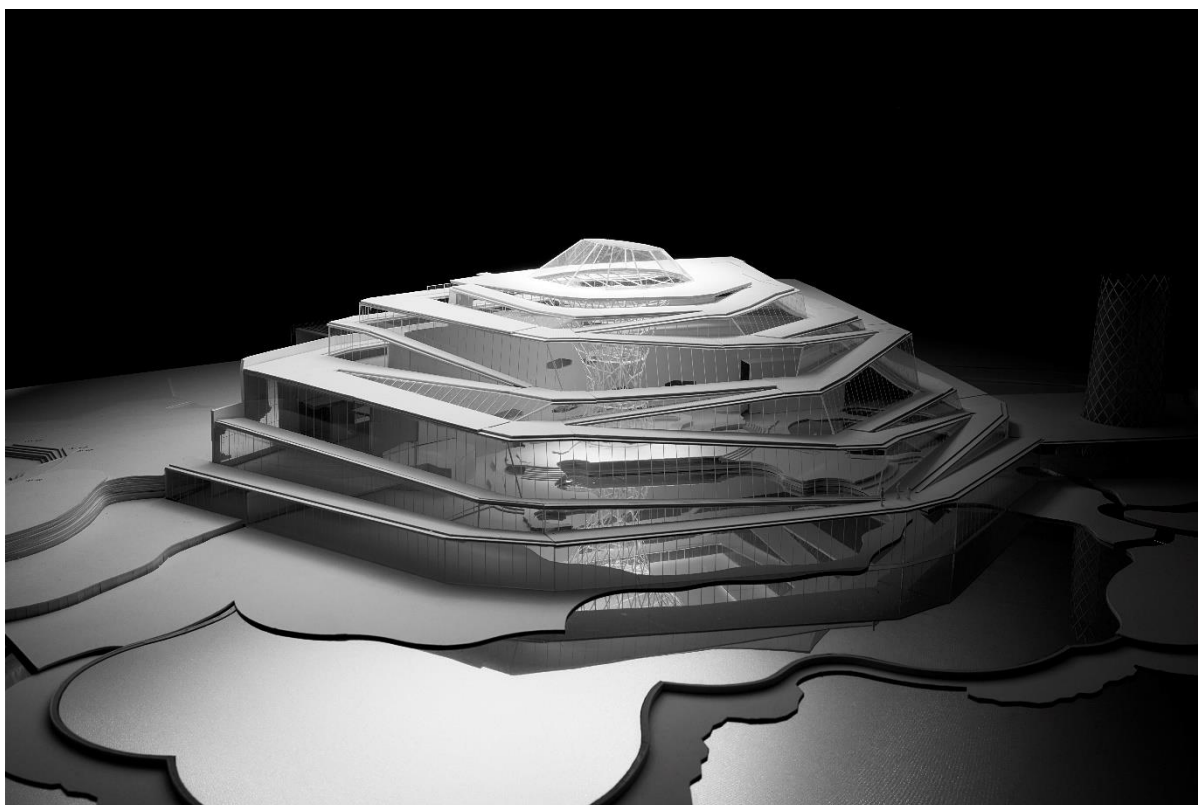


Illustration 3 : Aqualagon, maquette d'étude © Hugo Deniau

1.2. Au-delà de l'eau, d'autres scénarii possibles...

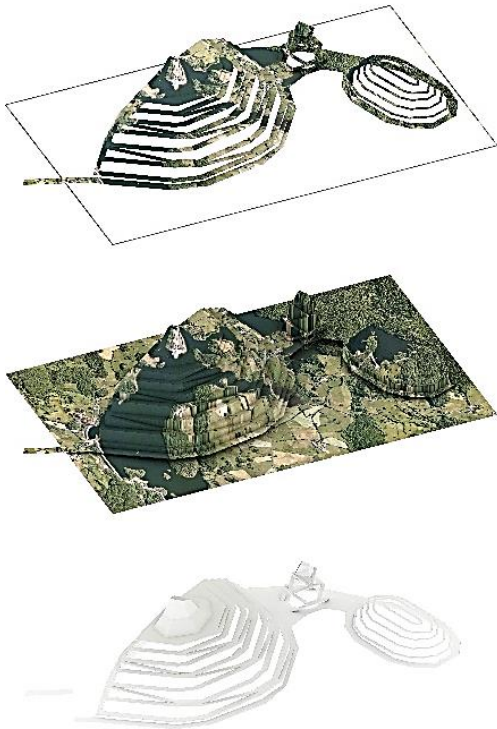


Illustration 4 : Aqualagon, paysage construit © Ferrier Production

L'origami est accessible au public qui peut y trouver un prolongement à l'utilisation des installations aquatiques : notre proposition permet aux visiteurs de vivre une expérience nouvelle en arpentant ce paysage construit. On peut alors découvrir des vues plongeantes sur l'intérieur du parc aquatique et profiter d'une vue spectaculaire sur Village Nature Paris et le grand paysage.

Un circuit offre la possibilité d'une promenade qui se situe au prolongement de la promenade du bord du lac qui est au pied de l'Aqualagon. Un ascenseur permet de monter au sommet de la promenade pour profiter de la vue.

1.3. Transparence orientée

En se dépliant l'origami crée des vides. Ces vides sont remplis de larges panneaux vitrés laissant la lumière naturelle pénétrer dans le centre aquatique et offrant aux visiteurs la sensation d'être en continuité avec l'extérieur.

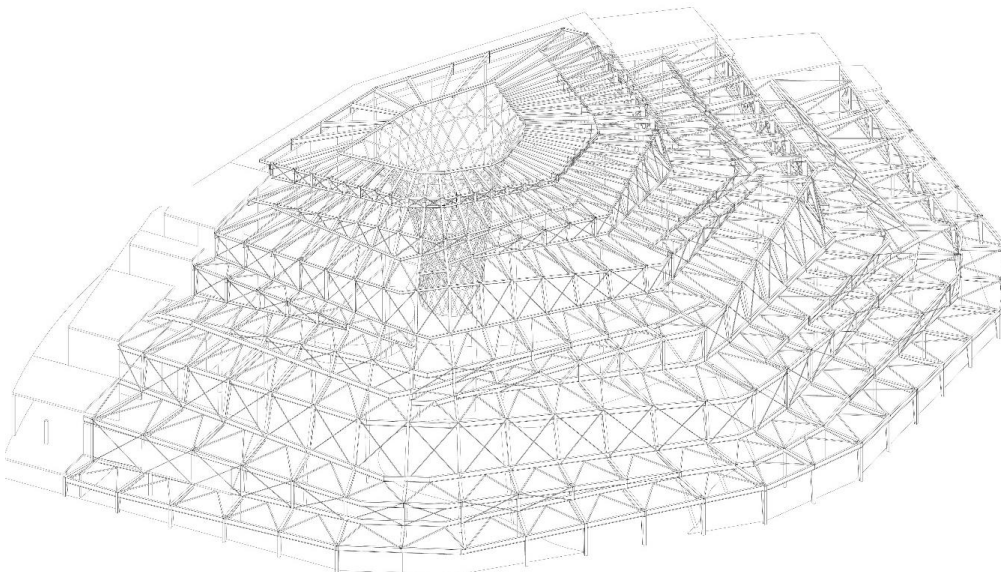
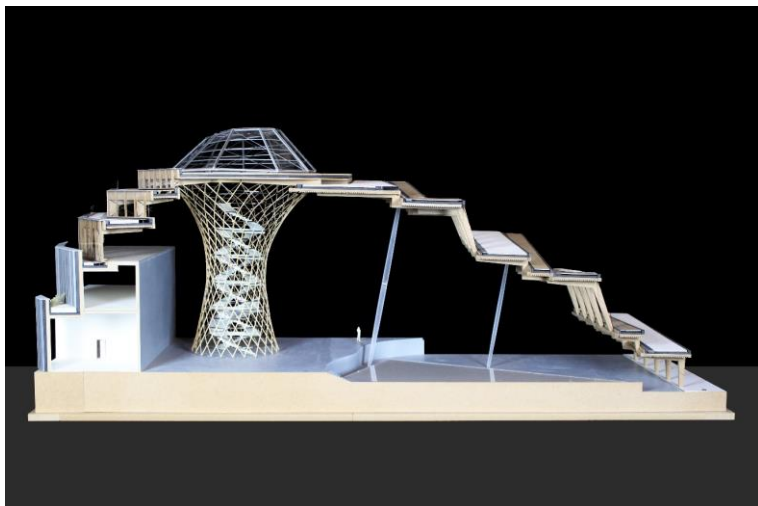


Illustration 5 : Aqualagon, perspective filaire de la structure © Ferrier Production



Illustrations 6 et 7 : Aqualagon, maquette au 1/50^e © Ferrier Production

Au sommet, un dôme transparent à la géométrie singulière permet au visiteur de nager en regardant le ciel. Ce dôme signe la silhouette du parc aquatique.

La structure et les éléments de toiture seront optimisés pour disparaître dans les angles de vues depuis les bassins et accentuer la présence du ciel. Le parc aquatique est traversé de part en part par la lumière. Son orientation, les jeux de reflets et de diffusion de la lumière naturelle, permettent d'optimiser et d'adoucir celle-ci.

Au ras de l'eau, la continuité avec l'extérieur est totale, les nageurs pouvant sortir sans obstacle.

1.4. Un Spectacle permanent

Tous les éléments du projet concourent à créer une animation qui complète l'activité nautique du parc aquatique. L'écosystème remarquable mis en place sur les terrasses plantées offre un parcours didactique. Les divers éléments liés à l'exemplarité en termes de développement durable : géothermie, recyclage de l'eau font partie d'un récit cohérent qui structure l'ensemble du projet, et est bien lisible par le public.

Le principe du projet, avec ses étagements, permet facilement de prolonger le parc aquatique par des solariums, terrasses, restaurants... Ces activités peuvent sans problème accompagner les variations de fréquentation saisonnière. Le parc aquatique est un fond de scène extraordinaire pour les spectacles sur le lac, feux d'artifices et animations lumineuses de Village Nature Paris.

1.5. Un archipel

L'entrée du parc aquatique est connectée à un large parvis autour duquel s'articulent les différents lieux « publics » de Village Nature Paris : forum, centre de sports. Le hall, ouvert sur le lac, distribue d'une part les vestiaires par l'intermédiaire d'un long déambulatoire et l'ensemble des espaces servants (LT, réserves...). Une fois la zone vestiaires traversée, le visiteur découvre l'espace intérieur du parc aquatique imaginé comme une large étendue d'eau parsemée d'îles de tailles et de fonctions différentes. Cet archipel se prolonge à l'extérieur, dans le lagon, accentuant la continuité entre intérieur et extérieur. Le pavillon de l'air fait la jonction entre les 2 autres pavillons. Il est positionné en retrait du front de lagon afin créer une plage protégée.

L'orientation des vents, la course du soleil ont dicté le dessin du plan de masse de notre projet. Totalement protégé des vents froids d'hiver provenant du nord/est, adossé à la forêt, le parc aquatique s'ouvre à l'ouest pour profiter de la fraîcheur des brises pendant les périodes chaudes. Largement ouvert au sud/ouest, le parc aquatique est baigné de lumière tout au long de l'année. Son profil orienté est conçu pour capter un maximum de soleil en hiver, tout en se protégeant de l'ensoleillement excessif par les terrasses en été.



Illustration 8 : Vue aérienne du chantier de l'Aqualagon, septembre 2016 © Chantiers Modernes Construction



Illustration 9 : Aqualagon, vue intérieure de la structure, mars 2017 © Jacques Ferrier Architecture



Illustration 10 : Aqualagon, transparence du chapiteau, mars 2017 © Jacques Ferrier Architecture



Illustration 11 : Fût central de l'Aqualagon, février 2017 © Jacques Ferrier Architecture



Illustration 12 : Promenade extérieure et façades de l'Aqualagon, mars 2017 © Jacques Ferrier Architecture

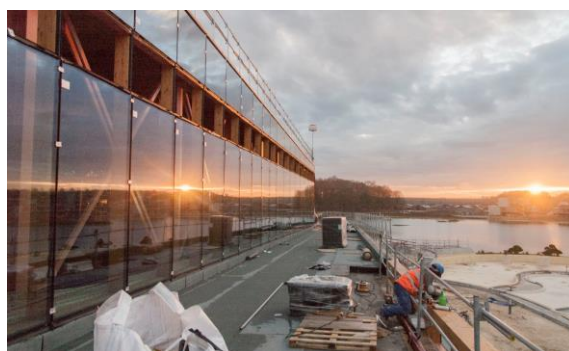


Illustration 13 : Vue depuis la promenade sur la toiture de l'Aqualagon, mars 2017 © Jacques Ferrier Architecture